

guía natural del **bosque** de **Valdenazar**

Roberto Mangas Morales y Pablo Chiloeches Fernández



Ayuntamiento de  
Yebes



guía natural del **bosque** de **Valdenazar**



guía natural del **bosque** de **Valdenazar**

3

Roberto Mangas Morales y Pablo Chiloeches Fernández



Ayuntamiento de  
**Yebes**



## guía natural del **bosque** de Valdenazar

© Textos: Roberto Mangas Morales  
y Pablo Chiloeches Fernández.

© Fotografías: Carlos Sanz García,  
María Isabel Fernández Hernández,  
Vicente Peinado y Roberto Mangas Morales.

Edita: Ayuntamiento de Yebes, (Guadalajara).  
Concejalía de Medio Ambiente.

Diseño y Maquetación: Gabriela Argibay  
GO Diseño y Comunicación.

Impreso en Gráficas Corredor SL.

Depósito legal:



### PRÓLOGO:

Valdenazar, un capricho de la naturaleza 7

### CAPÍTULO I:

#### **EL BOSQUE DE VALDENAZAR Y SU ENTORNO** 9

Plano descriptivo del bosque de Valdenazar 10

Yebes, un territorio con varios millones de años 13

De Alcohete al espacio exterior 15

### CAPÍTULO II:

#### **ÁRBOLES, ARBUSTOS Y PLANTAS** 17

Valdenazar: un bosque, dos hábitats 19

La vegetación del bosque 21

### CAPÍTULO III:

#### **LA FAUNA** 33

Un refugio perfecto para la fauna 35

Anfibios 37

Reptiles 39

Mamíferos 42

Aves 46

### ANEXOS:

Índice de especies vegetales 59

Índice de vertebrados 60

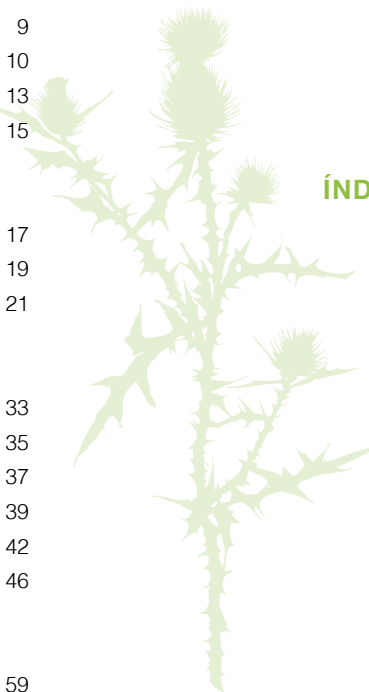
Buenas prácticas en el bosque de Valdenazar 61

Cómo llegar al bosque de Valdenazar 61

Bibliografía 63

Los autores 63

## ÍNDICE 5





guía natural del **bosque** de **Valdenazar**

## Valdenazar, un capricho de la naturaleza

Valdenazar es un capricho de la naturaleza. Un regalo para los sentidos. La excepción que confirma la regla en ese paisaje castellano tan nuestro. Con una formidable superficie de 43 hectáreas, este pulmón verde situado a un tiro de piedra de la capital es un gran desconocido para la inmensa mayoría. Para las gentes de Yebes y Valdeluz y, aún más allá, de Guadalajara entera. Una frondosa extensión salpicada de quejigos y encinas, algunas de ellas centenarias, que el Ayuntamiento de Yebes ha decidido confiar a quienes perciben el sentido de la vida en un remanso. Entre el indómito silencio de la espesura. En los sonidos ignotos del bosque.

Estamos ante uno de los montes mejor conservados de la geografía provincial. Que ha llegado sano y salvo hasta nuestros días, con su primitiva morfología intacta, gracias a que ha sido preservado de la intervención del hombre. Es este un ejemplar magnífico de bosque mediterráneo. Con esa vegetación xerófila que soporta sin inmutarse la aridez estival y los rigores invernales. Donde el aire se impregna de romero, orégano y tomillo. Y que guarda en su interior una sorpresa en forma de bosque galería, con chopos y sotos de ribera junto al tímido riachuelo que lo atraviesa y que mana a pocos metros.

Esta guía es un compendio de las especies vegetales y animales que pueblan este bosque. La mayoría se descubren en el decurso del itinerario, conforme se anda el camino que circunda el perímetro en un recorrido de algo más de dos kilómetros de longitud. Para localizar otras, de cuatro o dos patas, hace falta



## PRÓLOGO 7

estar ojo avizor. Están ahí. Basta con respetar su hábitat para que aparezcan cuando menos te lo esperas. Es el rasgo distintivo de un excepcional ecosistema que reserva al paseante infinidad de sensaciones. Solo hay que dejarse llevar.

Al margen de su faceta como lugar de ocio y esparcimiento, Valdenazar es un aula de la naturaleza al aire libre en estado puro. Aquí los escolares pueden llevar a la práctica los conocimientos adquiridos. Con ayuda de una serie de paneles explicativos de las especies más representativas de la flora y fauna y de una actividad casi extinguida como el carboneo, que proliferaba en nuestros bosques. Un inmejorable legado que transmitir a las generaciones venideras.

**Joaquín Ormazábal, alcalde de Yebes.**



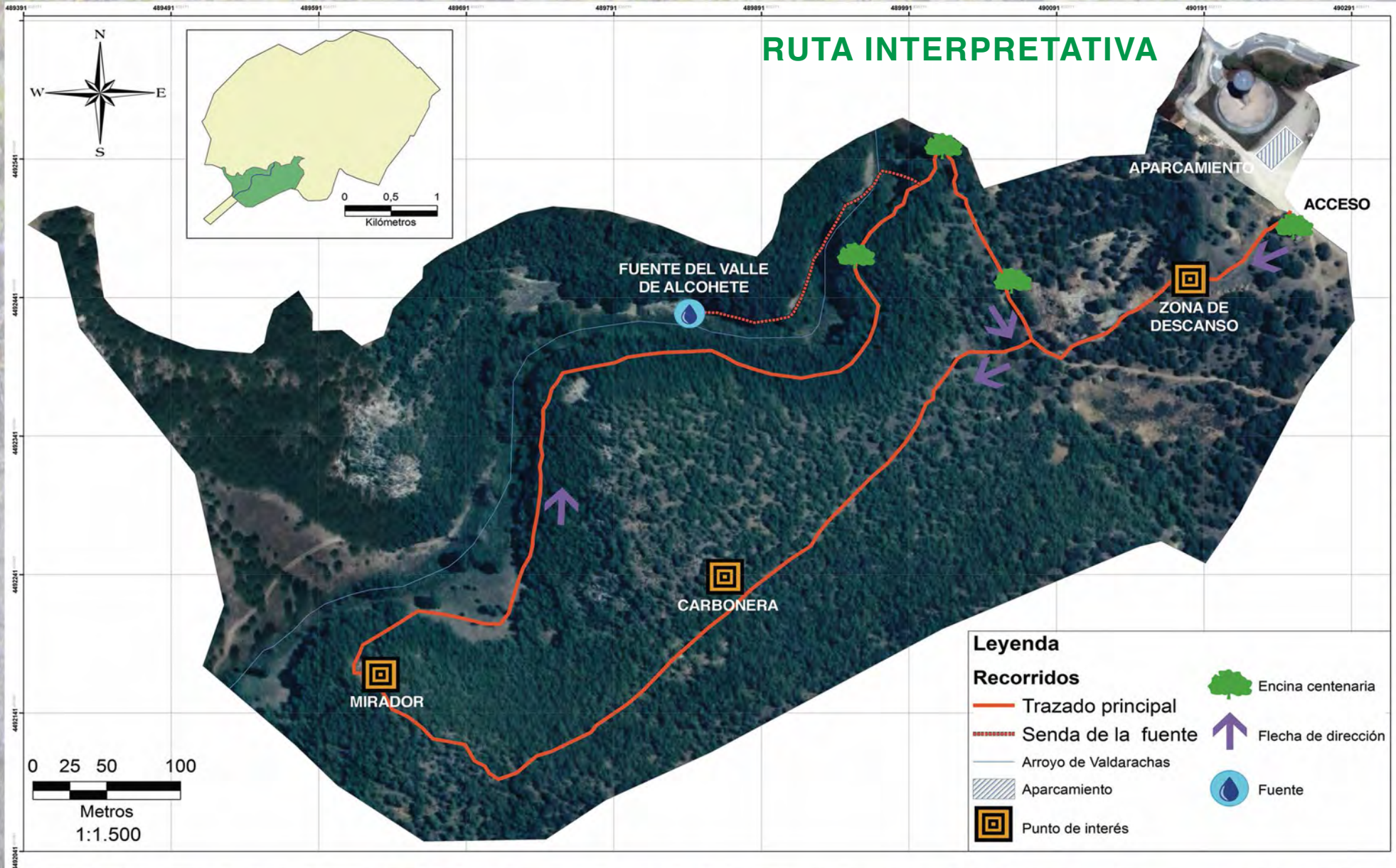
guía natural del **bosque** de Valdenazar

CAPÍTULO I 9

# EL BOSQUE DE VALDENAZAR Y SU ENTORNO



# ruta interpretativa





guía natural del **bosque** de Valdenazar

## Yebes, un territorio con varios millones de años

El término municipal de Yebes se encuentra situado geográficamente en la zona suroeste de la provincia de Guadalajara y a una distancia relativamente corta de la capital. Ocupa 17,62 km<sup>2</sup> y está integrado en la comarca natural que conocemos con el nombre de Alcarría. Limita al norte con Guadalajara; al este, con Horche y Armuña de Tajuña; al sur, con Aranzueque, Guadalajara y Valdarachas; y al oeste, con Guadalajara y Valdarachas. Este territorio presenta un relieve de suaves pendientes donde predomina la planicie mesetaria en torno a la cota 900 metros sobre el nivel del mar.

El punto más alto del término municipal es el Cerro de la Arena, con 913 m de altura sobre el nivel del mar, y el más bajo el arroyo con el límite de Valdarachas, con 816 m. Como curiosidad, decir que la capital, Guadalajara, se encuentra a tan solo 18 km de Yebes y su altura sobre el nivel del mar es de 685 metros. Los únicos accidentes orográficos destacables son los cauces de los arroyos, que forman pequeñas gargantas que descienden bruscamente desde la meseta hasta la vega de Valdarachas, con un salto de cota de aproximadamente 100 m.

En términos climatológicos podemos decir que el término municipal de Yebes se encuentra en una zona caracterizada por un clima mediterráneo templado-frío, con un nivel seco de humedad. La temperatura media anual se sitúa en torno a 13°C y oscila desde las mínimas de -5° en los meses de enero y febrero, hasta

13



El casco urbano de Yebes está situado a 18 km de Guadalajara; 66 km de Madrid y 41 km de Alcalá de Henares. Al norte del núcleo urbano y lindando con los términos municipales de Horche y Guadalajara se alza el enclave de Valdeluz. Este paraje, antiguamente se denominaba Alcohete.

las máximas de +37 durante el mes de Julio. La duración del período de heladas gira en torno a 6-7 meses. En cuanto a las lluvias, la precipitación media anual oscila entre 500 y 850 mm. Los meses más lluviosos del año son noviembre, febrero y abril y los más secos julio y septiembre.



En el sector septentrional del término municipal, la cubierta vegetal se encuentra totalmente transformada debido a la puesta en cultivo de la mayor parte del territorio.

Hacia el sur nos encontramos una formación boscosa bien conservada, cerca del límite con el término municipal de Guadalajara. Es el bosque de Valdenazar, un paraje privilegiado dominado por las encinas, algunas centenarias, y los quejigos. Bañado por el arroyo de Valdarachas, es uno de los biotopos más singulares del sur de la provincia de Guadalajara, con decenas de especies vegetales y de vertebrados.

El término municipal de Yebes se encuentra enclavado en la sub cuenca del Tajuña, río que pasa a 8,5 km de distancia, por el término de Aranzueque, que está integrada en la cuenca hidrográfica del Tajo. Esta última es la más extensa de la región, con 26.760 km<sup>2</sup>. Se extiende por las provincias de Cuenca, casi toda la provincia de Guadalajara, las dos terceras partes de la de Toledo y una pequeña zona de la de Ciudad Real.

La red hidrográfica del término municipal está constituida por arroyos cuyo origen se encuentra en el de Valdarachas o de la Vega. Son los arroyos de El Val, de Valdeceño, de la Moraleja y del Barranco de Alcohete. El origen de estos arroyos son manantiales del sistema acuífero número 14 (Terciario Detrítico de Madrid-Toledo-Cáceres) que producen caudales constantes y abundantes, en torno a los 10 litros/segundo.

Precisamente, una de las características del territorio municipal es que cuenta con una buena red de acuíferos y corrientes de aguas subterráneas, con una profundidad media del

nivel freático de 20 metros. Buena prueba de ello es la fuente del Valle de Alcohete, en pleno bosque de Valdenazar, de cuya existencia ya se tenía constancia en el siglo XIX, con fotografías del ilustre alcarreño Tomás Camarillo. Aunque físicamente ha desaparecido como tal, el manantial que la alimentaba sigue brotando en la ladera del barranco.

En cuanto a su geología, como toda la zona centro peninsular, surge hace decenas de millones de años, cuando el mar se retiró y emergió del agua la Meseta central. Los estudios indican que buena parte del término municipal de Yebes arranca del Plioceno, en el Terciario, hace unos 5 millones de años. En esta parte predominan las calizas y margocalizas con intercalaciones detríticas. De esta era son las arenas arcillosas, areniscas, margas blancas, calizas y margas intercaladas que componen una gran parte del territorio.

Asimismo, hay un área perteneciente al Cuaternario, con una antigüedad de unos 2,5 millones de años. Son los terrenos situados en la vega del arroyo del Val. Aquí la litografía es la típica aluvial de gravas, arenas y limos de color rojo, con un nivel freático muy próximo a la superficie.

En cuanto a la geomorfología, el término municipal de Yebes cuenta con depresiones más o menos profundas y de paredes muy inclinadas, típicas de los terrenos calizos o dolinas, en varios puntos del término municipal, reconocibles por su color pardo rojizo.



## De Alcohete al espacio exterior

El término toponímico de Yebes es una marca reconocida no solo en el ámbito provincial o regional, sino también en el nacional e internacional.

Por un lado, en el paraje de Alcohete nos encontramos el conocido Sanatorio Psiquiátrico de titularidad pública del que toma su nombre. Este sanatorio, construido en 1929 para enfermos de tuberculosis, pasó a ser utilizado como hospital de referencia para enfermedades mentales.

También en este mismo paraje se encuentra la estación de Yebes-Valdeluz, que da servicio a la línea de Alta Velocidad Europea, AVE, Madrid-Zaragoza-Barcelona.

Finalmente, este municipio es mundialmente conocido en términos astrofísicos, por albergar el Centro Astronómico de Yebes, CAY. Sus instalaciones están consideradas como las de mayor relevancia del Observatorio Astronómico Nacional de España.





guía natural del **bosque** de Valdenazar



CAPÍTULO II 17

# ÁRBOLES, ARBUSTOS Y PLANTAS





guía natural del **bosque** de Valdenazar



## Valdenazar: un bosque, dos hábitats

En el bosque de Valdenazar nos encontramos con una amplia variedad de especies vegetales, desde encinas y grandes arbustos como el espino albar a plantas aromáticas como el romero y el tomillo o pequeñas florecillas de temporada. El estado de conservación de la biocenosis vegetal de este biotopo es alto y apenas se nota alterado por la mano del hombre, por lo que el mismo lo podríamos calificar como “Casi Natural” o de “Naturalidad muy alta”.

Cuenta con dos hábitats íntimamente unidos, pero claramente diferenciados: el quejigar, con vegetación típicamente mediterránea y adaptada a un ambiente más seco, como los propios quejigos y, sobre todo, algunas encinas, prácticamente desaparecidas tras décadas de carboneo; y el entorno del arroyo Valdara-chas que lo recorre, más húmedo y templado, con especies de ribera como el junco churrero y las zarzas y árboles de gran porte como el álamo negro.

Esta diversidad convierten a este bellissimo paisaje natural en una pequeña reserva botánica que debemos procurar conservar y mantener intacta. Aunque son numerosas las especies vegetales que podemos observar y estudiar en este entorno privilegiado, vamos a destacar algunas de ellas, las más representativas, por orden alfabético según su nombre común y destacando en todas y cada una de ellas el uso medicinal que tradicionalmente y a lo largo de los siglos se les ha dado.



## La vegetación del bosque

### Álamo negro (*Populus nigra*).

Familia de las salicáceas. Junto al arroyo de Valdarachas que bordea el bosque de Valdenazar nos encontramos con un estrecho bosque de ribera en el que su principal expo-



nente es el álamo negro. Cuenta con un tronco erecto, a veces angulado, con corteza de color gris con grietas verticales completamente negras. Hojas caducas pecioladas y vellosas, de forma romboidal y ligeramente dentadas. De la base al final de la copa el álamo negro puede alcanzar los 35 metros de altura. Tiene cualidades astringentes, cicatrizantes, diuréticas y expectorante para la tos.

### Aliaga (*Genista hirsuta*).

Familia de las papilionáceas. Arbusto muy común en los bosques y encinares del centro y sur de España. Es un gran arbusto, leñoso, que puede alcanzar 1 m de altura, con numerosas espinas y coronado por una intensa floración amarilla. Las hojas son simples, grandes de



limbo lanceolado-linear con tres nervios longitudinales. Las flores tienen cinco pétalos libres de color amarillo vivo o azafranado. Este arbusto contiene lutealina, genis-

teína (aceite esencial) y citisina. Tiene propiedades diuréticas, depurativas, purgantes y cardiotónicas. No obstante, las semillas son tóxicas, por lo que han de ser tomadas con supervisión médica.

### Ancusa (*Anchusa azurea*).

También conocida como 'chupamieles', es una planta de la familia de las boragináceas que se da en terrenos de cultivo, baldíos y márgenes de los caminos. Llega a medir 1,5 m de altura,

con tallos erectos herbáceos y una densa pubescencia blanca, con pelitos muy punzantes. Las hojas inferiores son alternas y lanceoladas, mientras que las superiores son algo más peque-



ñas y sésiles. La floración se da en cimas terminales, con florecillas de color violeta o azul brillante. El zumo de esta planta se utiliza para tonificar y cicatrizar úlceras.

### Cantueso (*Lavandula stoechas*).

Familia de las labiadas. El cantueso, también conocido como tomillo borriquero, es una planta aromática muy común en la zona mediterránea. Tiene la base

leñosa de la que surgen tallos herbáceos. Las hojas son opuestas, angostas, lineares, verde blanquecinas, de bordes revueltos. El haz es densamente gris



pubescente y el envés gris tomentoso. Llega a medir casi un metro de altura. Sus flores, de color azul, violeta o morado, son muy llamativas para atraer a los insectos. Esta planta se utiliza desde la antigüedad como antiséptico para lavar heridas y en infusión para combatir los cólicos y las indigestiones.

### **Cardo mariano (*Sylibum marianum*).**

Familia de las compuestas tubulifloras. Tiene el tallo erecto y puede ser simple o ramificado. Las hojas inferiores son grandes, en roseta, pecioladas, de hasta 40 cm de largas, y lobuladas. Son coriáceas y de un fuerte color verde, con manchas blanquecinas.



Tienen fuertes espinas amarillentas. Presenta su inflorescencia en cabezuelas solitarias de 4 a 8 cm de ancho, con flores de color violeta. Aunque gran desconocida y, a menudo, despreciada, esta especie tiene multitud de aplicaciones en medicina. Nuestros antepasados ya lo utilizaban para contrarrestar las congestiones de hígado o para calmar los dolores menstruales.

### **Centaurea áspera (*Centaurea aspera*).**

Planta herbácea de la familia de las compuestas. Planta muy común en toda la Península. Se encuentra ampliamente representada en los alrededores del encinar del bosque de Valdenazar. Los tallos son angulosos, desparramados y algo endurecidos en la base y con muchas hojas. Estas, son de forma lanceolada, con dos o tres lóbulos algo profundos en cada lado. Tiene algunos dientecitos de flores tubulares. La in-

florescencia se da en capítulos en el extremo de cada rama, con flores de color rosado en el borde y más claras o incluso blancas en el centro. Estas flores no tienen cáliz, que ha sido sustituido por un conjunto de cerdas o pelos. Como planta hipoglucemiante que es, se utiliza para bajar la cantidad de azúcar en la sangre y orina de los diabéticos. El tallo, hojas y cabezuelas se hierven en infusión como tisana.



### **Diente de león (*Taraxacum dens leonis*).**

Familia de las compuestas tubulifloras. Habitual en parques, jardines bosques y praderas, se trata de una planta muy conocida. Sus tallos, huecos, surgen de la roseta. Sus hojas tienen el contorno de obovado a ovado lanceolado. Dentadas, dirigen sus dientes hacia la base de la hoja. La flor, amarilla, es una cabezuela de cinco pétalos que surge en la parte superior de cada tallo. Tiene forma de lengüeta rematada en cinco puntitas. Esta flor no tiene cáliz, en su lugar nos encontramos un conjunto de cerdas y pelillos. Al madurar, todos los frutitos con su vilano forman una estructura similar a un globo que se desprende con un soplo de aire. Tiene propiedades diuréticas y sus hojas se pueden tomar frescas como ensalada.



### **Encina (*Quercus ilex*).**

Familia de las fagáceas. Especie mediterránea bien conocida por su excelente madera y sus frutos, las bellotas, que en algunas comarcas de España suponen la base alimenticia del cer-



do ibérico. Tiene el tallo recto, recio y cilíndrico, con la corteza de color gris y escamosa. Las hojas de las encinas son oblongas, lanceoladas, gruesas, no rígidas, con el envés abierto y gris que contrasta con el verde oscuro del haz y con el margen entero, dentado o espinoso dentado. El fruto, la bellota, es de forma oblonga-cilíndrica, de 2-3 cm de largo y 1-1,5 de ancho. Es amargo, con una cúpula con escamas muy adpresas, cortas y agudas. La corteza de este árbol se utiliza para cortar diarreas o hacer baños para curar sabañones o fisuras anales.

### **Enebro (*Juniperus communis*).**

Familia de las cupresáceas. Se trata de un arbusto que puede llegar a los 2 metros de altura y que puede terminar formando un árbol de más de 8 metros. El tronco es leñoso con numerosas ramas de las que surgen hojas verdes en forma



de gran aguja que están reunidas en espirales. Produce unos frutos en forma de conos esféricos, llamados enebrinas, que son utilizados como condimento alimentario. Sin

embargo, su uso más conocido es el de aromatizante de la popular 'ginebra'. Estos conos, además, son utilizados como anti-diarreicos por su potente capacidad astringente.

### **Espadaña (*Typha latifolia*).**

Familia de las tifáceas. Se trata de una especie herbácea perenne de gran grosor y dureza, cuyo tallo rizomatoso puede llegar a medir 3 metros. Se encuentra junto a los cursos de agua formando un ecosistema propio e impenetrable, que da vida a decenas de especies de vertebrados e invertebrados. Las hojas, planas y alargadas, son erectas y bifaciales. Al final del tallo florece una espiga cilíndrica que presenta diminutas florecillas. Los tallos de esta planta han sido utilizados desde la antigüedad para la cestería. También, por su carácter comestible, forman parte como una verdura más de numerosos platos. También se utiliza como remedio para cortar diarreas y en uso tópico para cicatrizar heridas y calmar quemaduras.



### Esparto (*Macrochloa tenacissima* / *Stipa tenacissima*).

Familia de las gramíneas o poáceas. Se trata de una hierba perenne que enraíza muy bien en terrenos secos y baldíos, por lo que contribuye a evitar la desertización y la erosión del suelo



por las lluvias. Llega a medir 1 metro de altura. Sus hojas son filiformes y están enrolladas de forma cilíndrica sobre ellas mismas. Presenta floración en primavera en forma de llamativas espigas,

atochines, al final de sus largos tallos. Del esparto conocemos que se usa por el hombre desde hace miles de años para la confección de utensilios como esteras, cestas y sogas. En la actualidad, se fabrica papel con su fibra. En algunas comarcas del sur de España se utiliza el agua de la cocción de fibra del esparto para curar las afecciones respiratorias de ovejas y cabras.

### Espino albar (*Crataegus monogyna*).

Familia de las rosáceas. Arbusto espinoso habitual en sotobosques, dehesas y encinares mediterráneos, que puede llegar a convertirse



en un árbol de hasta 8 metros de altura. Hojas aserradas hacia el extremo, alternas y caedizas, de forma trasovado cuneiforme, a veces casi enteras, con de uno a tres pares

de lóbulos laterales. Son lampiñas de adultas, de color verde intenso el haz y algo más pálido el envés, membranosas y en ocasiones algo coriáceas. Su fruto es menudo, rojo como la cereza y de apenas 1 cm de tamaño, que es muy bien recibido por numerosas especies, sobre todo, de aves. Exhibe unas bonitas flores blancas. De ahí su nombre (alba=blanco). Con estas flores se preparan tisanas para el corazón y el aparato circulatorio, ya que son sedantes y antiespasmódicas, por lo que disminuyen la presión sanguínea cuando es alta y la suben cuando es baja. También se utiliza para combatir el insomnio.

### Gordolobo (*Verbascum pulverulentum*).

Familia de las escrofulariáceas. Planta que puede llegar a los dos metros de altura, con un gran tallo erecto, cubierto de una especie de polvo espeso y blanquecino. Las hojas tienen forma entre aovada y lanceolada; los bordes a veces tienen festones poco profundos. Están cubiertas por el mismo polvo denso y blanquecino que el tallo. Las basales forman una roseta.



La inflorescencia se produce en una espiga terminal en el extremo de un tallo floral rígido, fibroso y algo engrosado. Sus flores, amarillas, se emplean contra las tos y para combatir catarros. Su raíz es utilizada como cicatrizante. Como curiosidad decir que en algunas poblaciones se machacaba el fruto maduro de esta planta y se espolvoreaba sobre las aguas de los ríos o lagos, lo que provocaba el atontamiento de los peces que así podían ser pescados sin apenas dificultad.

### Gualda (*Reseda luteola*).

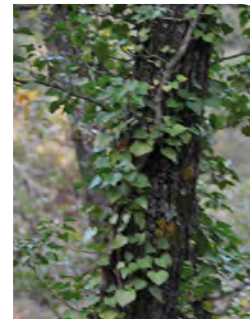
Familia de las resedáceas. Se trata de una planta de tallo erguido, con estrías que lo recorren en su totalidad, que termina en forma de racimo compuesto de flores amarillentas, hermafroditas



y zigomorfas. Hojas de color verde, simples, alternas, lanceoladas y con los márgenes ondulados. Aunque en la actualidad aún se hace, era antiguamente cuando se utilizaba mayoritariamente como tinte natural amarillo para paños y lanas por su carácter vistoso e indeleble.

### Hiedra (*Hedera helix*).

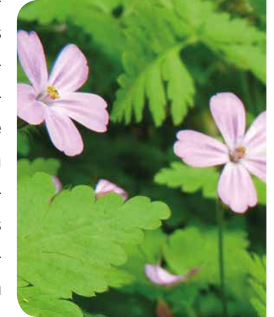
Familia de las araliáceas. Planta trepadora muy común en bosques y jardines por su fácil adaptación a cualquier tipo de terreno. Hoja dividida en tres a cinco gajos, de color verde oscuro por



el haz y claro por el envés y con la nervadura palmeada. En la corola tienen cinco pétalos de color entre amarillo y verde. Aunque muchas personas la tienen en sus casas, desconocen que las hojas, picadas o cortadas, son muy útiles para aplicarse sobre las llagas o callos. En este último caso, empapándolas de vinagre.

### Hierba de San Roberto (*Geranium robertianum*).

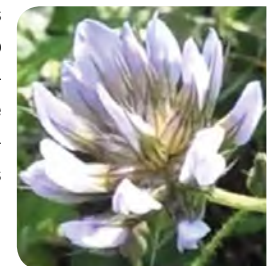
Familia de las geraniáceas. Planta de entre 20 a 50 cm de altura, con tallo piloso de tonos rojizos. Sus hojas se dividen en tres-cinco foliolos con tres rayas longitudinales. En la inflorescencia presenta



pequeñas flores de color rosa pálido de cinco pétalos. Planta que se adapta muy bien a los suelos húmedos y lugares umbríos, la podemos encontrar en Valdenazar en los surcos y regueros por donde se ha acumulado agua y que conservan algo de humedad. Tradicionalmente se empleaba para curar diarreas e inflamaciones intestinales y como cataplasma (uso externo) se utilizaba para curar heridas, enfermedades cutáneas, reuma y gota.

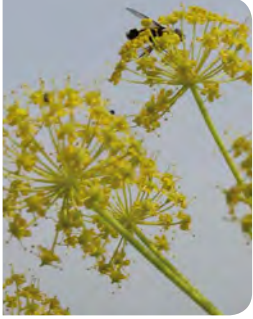
### Higueruela o trébol hediondo (*Psoralea bituminosa*).

Familia de las fabáceas. Planta perenne, con base leñosa. El tallo es veloso con una altura comprendida entre los 20 cm y un metro de altura. Desprende un fuerte olor, parecido al alquitrán. Las hojas son trifoliadas y pecioladas. Las flores se presentan en densos racimos muy floridos de color violeta azulado. Como infusión, sus hojas se utilizan como cicatrizantes. También, utilizadas de forma directa, tienen propiedades antihemorroidales.



### Hinojo (*Foeniculum vulgare*).

Familia de las umbelíferas. Planta reconocible por su tallo erecto y densamente ramificado, con surcos finos. Las hojas son divididas y subdivididas en lacinias muy finas con amplia vaina. En su corola se hallan cinco pétalos amarillos de diferente forma y tamaño. Sus frutos masticados eliminan el mal aliento, por lo que tradicionalmente se ha utilizado como aliño para las aceitunas y condimento para el anís.



### Jazmín silvestre (*Jasminum fruticans*).

Familia de las oleáceas, este arbusto es muy habitual en bosques de encinas y quejigos. En Valdenazar nos lo encontramos en las zonas próximas al arroyo de Valdarachas. De tallo leñoso, el jazmín silvestre puede superar un metro de alto. Presenta hojas compuestas con tres folíolos muy estrechos. Presenta inflorescencia a finales de primavera, con pequeñas y llamativas florecillas amarillas con forma de tubo largo. A pesar de su nombre, el jazmín silvestre no desprende ningún olor en particular. Se utiliza para calmar el dolor de cabeza y como sedativo.



### Junco churrero (*Scirpus holoschoenus*).

Familia de las ciperáceas. El junco churrero o junco agrupado nos lo encontramos en los alrededores del arroyo de Valdarachas, ya que necesita mucha humedad para su crecimiento, aunque puede sobrevivir largo tiempo tras secarse el curso de agua que lo vio crecer. El tallo de esta planta es circular y está desprovisto de hojas, que, muy pequeñas, solo encontraremos en las vainas superiores. Tiene un periodo de inflorescencia formado por racimos laterales de pequeñas espigas reunidas en glomérulos esféricos. Aunque su uso más conocido es en cestería o para el transporte de churros en la antigüedad (de ahí su nombre), el junco churrero se utiliza también como antidiarreico por su alto poder astringente, como cicatrizante y para eliminar verrugas.



### Madreselva (*Lonicera caprifolium*).

Familia de las caprifoliáceas. Arbusto leñoso que puede medir entre 2 y 6 metros, que se encuentra en cualquier hábitat, que coloniza rápidamente. De tallos arqueados y sarmientos, producen hojas caducifolias opuestas de forma ovalada simple. Produce grupos de flores de color amarillo rosado muy olorosas, con forma de tubo alargado del que sobresalen largos



estambres. Estas flores son luego utilizadas para combatir numerosas afecciones respiratorias, como la tos, el asma y la bronquitis.

### Marrubio (*Marrubium vulgare*).

Familia de las labiadas. Planta perenne, muy común en los bosques, pero también en montañas, ya que se adapta fácilmente a la altura. Tiene el tallo erecto, ascendente, cuadrado y un poco ramoso. Las hojas son gris-tomentosas, glaucas en el haz y blancas por el envés, redondeadas, con un pecíolo corto, con limbo redondeado y borde festoneado. Inflorescencia en cimas de varias flores blancas que son utilizadas para el tratamiento de afecciones del aparato respiratorio.



### Maya mayor (*Bellis sylvestris*).

Familia de las asteráceas o compuestas. Es una planta herbácea perenne con una altura entre 10 y 40 cm. Las hojas tienen márgenes enteros o aserrados. El limbo se estrecha en un pecíolo. Las flores, muy semejantes a las margaritas –por eso también se conoce a esta planta como ‘Bella Margarita’- se presentan en cabezuelas terminales y aisladas de 2-4 cm. de ancho. Su color es blanco. Tanto las flores como las hojas son muy utilizadas en remedios médicos



caseros, que van desde las aftas bucales al dolor de tripa y estreñimiento, pasando por las bronquitis. Como uso externo, se utiliza para dermatitis, acné o manchas cutáneas.

### Nevadilla (*Paronychia argentea*).

Familia de las cariofiláceas. Planta perenne, rastrera, que forma un tapiz con brotes de hasta 30 cm de largo y que presenta una bellísima inflorescencia con delicadas florecillas blancas y con brácteas plateadas. La nevadilla tiene multitud de usos, desde el más conocido como tinte natural rojo, a sus propiedades medicinales como antibacteriana. También se aplica en problemas circulatorios, de ahí su segundo nombre más común, el de sanguinaria. Sus raíces se usan también como laxantes.



### Oreja de liebre (*Cynoglossum cheirifolium*).

Familia de las Boragináceas. Especie muy habituada a suelos calizos. De tallo erecto y muy vellosa, sus hojas son verdes de forma ovalada, espatuladas y tan vellosas como el propio tallo. Presenta pequeñas flores que van del rojo pálido al azul, pasando por el violeta. Se utiliza en homeopatía para tratar catarros, diarreas y hemorroides.



### Quejigo, rebollo o roble carrasqueño (*Quercus faginea*).

Familia de las fagáceas. Se trata de un árbol típicamente mediterráneo de gran porte, ya que llega a medir hasta 20 metros, de corteza pardo-grisácea. Al igual que la encina, su fru-



to tiene forma de bellota. Sus hojas, dentadas, son simples, marcescentes y subcoriáceas, que caen, no todas, en invierno, al contrario que la encina, que tiene hoja perenne.

Produce una inflorescencia muy sencilla, agrupada en racimos colgantes. Dice el dicho que alguien es fuerte como un roble cuando goza de buena salud. Ello es debido a que este árbol raramente enferma y llega a vivir hasta los 500 años. La corteza del roble, que contiene muchos taninos, tiene gran poder astringente. También se utiliza para determinado tipo de hemorragias del aparato reproductor.

### Romero (*Rosmarinus officinalis*).

Familia de las labiadas. Planta aromática muy común en los bosques mediterráneos y de la zona centro peninsular, muy asociada a los encinares. Tiene



el tronco leñoso del que surgen numerosos tallos jóvenes recubiertos de abundantes hojas opuestas, de forma linear, de unos 2 o 3 cm de largo y 2 mm de

ancho. El haz es verde intenso y el envés blanco tomentoso. Flores axilares en racimos cortos, de color azul pálido. La infusión de romero se utiliza para lavar las heridas y como estimulante y antiespasmódico.

### Rosa canina (*Rosa canina*).

De la familia de las rosáceas, es un arbusto li-vestre que puebla bosques y colinas poco elevadas y preferentemente umbrías o húmedas. Cuenta con un tallo que puede ser recto o ar-



queado, con púas cortas, de amplia base y punta ganchuda. Las hojas tienen dos agujeros basales. Están formadas por 5-7 folíolos, elípticos, oval-lanceolados, agudos y de base redondeada con el borde normalmente aserrado. Cuenta con flores solitarias o cimmas subumbeliformes. Sus pétalos son de color rosa claro o blanquecinos. Tiene un alto contenido en tanino, por lo que es utilizada como astringente. Su fruto, conocido como 'escaramujo', tiene alto contenido en vitamina C. Con los pétalos y el fruto se elabora el agua de rosas, que es antiescorbútica.



### Salvia (*Salvia verbenaca*).

Familia de las labiadas. Muy común en los bordes de los caminos. De tallo poco ramoso, surgen abundantes hojas verdes, con algo de vellosidad. Estas hojas están dispuestas en ro-



seta basal, de 2 a 3 cm de anchura. Todas tienen gajos más o menos profundos, un poco dentados y casi siempre tienen vellosidades. Las flores se presentan en grupos circulares en la parte alta del tallo y son de color azul con ligeros tintes violáceos y miden 15 mm como máximo. Muy utilizada en medicina y gastronomía, su fructículo se utiliza para sanar llagas y úlceras o para aclarar la vista.

### Tomillo (*Thymus vulgaris*).

Familia de las labiadas. Planta aromática mediterránea muy común en bosques de encinas y en terrenos pedregosos. De pequeño tallo rastrero muy leñoso, tiene unas pequeñísimas



hojas de 1 cm incluido el rabillo, de forma entre aovada y lanceolada. El envés es blanquecino debido a los muchos pelos blancos que lo recubren. Las flores se acumulan al final de los tallos en forma de espigas y son de color rosado o blanquecino. Muy utilizado en infusión para activar la digestión o como estimulante para

incrementar el estado de ánimo y la fuerza física. En la antigüedad se utilizaba también para deshacerse de los gusanos intestinales. En vahos se utiliza para ablandar las secreciones del aparato respiratorio.

### Uña de gato (*Sedum sediforme*).

Familia de las crasuláceas. Planta rupícola que tapiza las laderas escarpadas. Muy bien adaptada a los lugares secos, es una especie duradera, lignificada en la base y con tallos

carnosos floríferos ascendentes de entre 25 y 60 cm de altura. Tiene hojas de color verdiazul, alternas y carnosas, de forma casi elíptica. Presenta una floración cimosa y laxa, con florecillas



de color blanco con la parte central rosado fuerte casi violeta. Se utiliza para tratar problemas óseos y problemas estomacales.





### Viniebla (*Cynoglossium cheirifolium*).

Familia de las boragináceas. Se trata de pequeñas formaciones florales, que pueden ser de color rojo pálido, azul o violeta púrpura. Cuentan con



tallo erecto, ramificado por arriba y recubiertos de una vellosidad blanca muy áspera. Sus hojas son desde oblongo lanceoladas hasta estrechamente espatuladas y tienen la misma vellosidad

que el tronco. En medicina, esta planta se utiliza para tratar los catarros, la tos, las diarreas y las hemorroides.

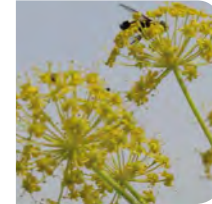
### Zarza (*Rubus ulmifolius*).

También llamada zarzamora, forma parte de la familia de las rosáceas. Se trata de un arbusto perenne de rapidísimo crecimiento y colonización



de las tierras en las que enraiza. Cuenta con tallos leñosos, que pueden ser tanto erectos como arqueados y rastreros. Presenta hojas verdes de forma elíptica ovada con borde dentado. Su inflorescencia es

arracimada con pequeñas flores rosáceas o blancas. El fruto de este arbusto es la conocida mora o zarzamora, apreciada tanto por los humanos como por decenas de especies de vertebrados, tanto aves, como anfibios, reptiles o mamíferos. Se usa medicinalmente en casos de anemia y como astringente.



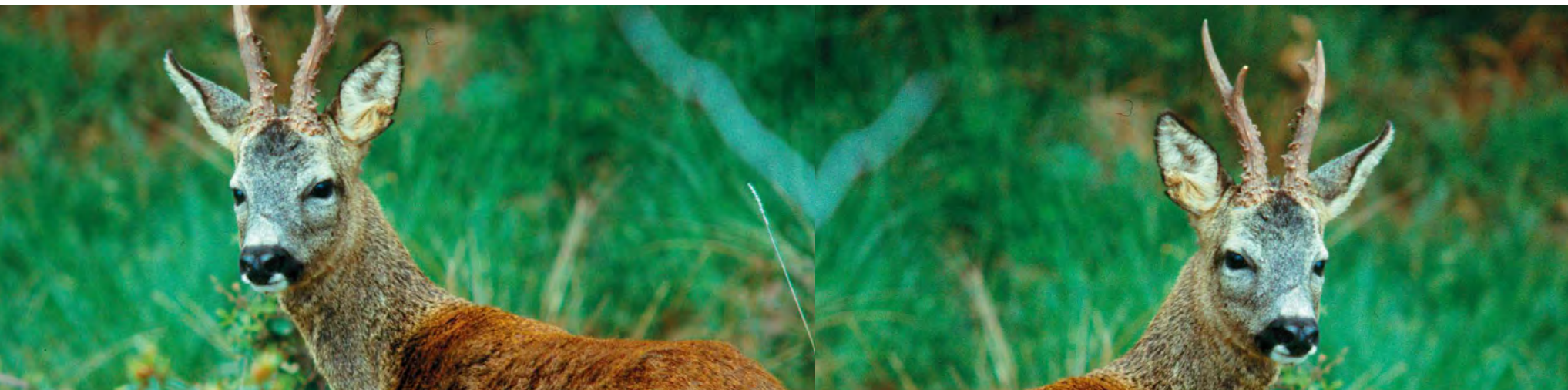


guía natural del **bosque** de Valdenazar



CAPÍTULO III 33

## LA FAUNA





## Un refugio perfecto para la fauna

El bosque de Valdenazar constituye un pulmón verde en una comarca muy alterada fisiológicamente por la mano del hombre y en la que nos encontramos desde grandes urbanizaciones, infraestructuras ferroviarias, espacios deportivos y de ocio a la roturación del campo para labores agrícolas.

Esto provoca que este pequeño oasis sea aprovechado por decenas de especies de vertebrados de todo tipo que lo utilizan bien como refugio, lugar de caza, reproducción o, simplemente, como reposadero en sus migraciones anuales.

La importancia natural de este bosque radica en su peculiar fisonomía, apenas alterada por el hombre y, en algunos casos, casi impenetrable, lo que ha favorecido el asentamiento definitivo por una amplia representación de la fauna ibérica del centro peninsular.

Rapaces diurnas como el milano o el azor o el alcotán y nocturnas como el búho chico o el autillo, encuentran en este encinar y quejigal un magnífico cazadero en el que satisfacer su dieta a base de pequeños mamíferos como el ratón de campo, la musaraña gris o el conejo, además de paseriformes o reptiles como varias especies de lagartijas.

Algunos mamíferos de mediano tamaño, como el corzo, el zorro o el jabalí, pueden avistarse caminando sin complejos entre la espesa maleza que cubre de forma perenne este refugio de fauna. A ellos se suman gatos monteses y ardillas.

El arroyo de Valdarachas y la espesa vegetación que lo rodea es el hábitat natural de otras muchas especies, tanto de aves como de mamíferos, como el erizo común, pero también de reptiles y anfibios. La rana común y varios tipos de sapos se aprovechan de que este curso de agua prácticamente no se seca nunca para poder desarrollarse.

Además, existe una pequeña presilla natural en el cauce de este arroyo, entre juncos, zarzamoras y espadañas, que, bien regulada, en el futuro podría convertir este arroyuelo en un refugio de primer nivel para esta clase de vertebrados, en peligro de extinción en muchos lugares de la Península Ibérica. Esa regulación permitiría incluso la reintroducción y reproducción natural de otras especies como los gallipatos o los tritones

También permitiría que reptiles como el galápago leproso y el europeo, en claro retroceso frente a especies alóctonas como la tortuga de Florida, hallaran un hábitat en el que reproducirse y estabilizar su población.

Esa presilla natural regulada de forma permanente también bastaría para que varios tipos de peces autóctonos habituales en ríos como el cercano Henares o Tajuña, pudieran poblar sus aguas.

A continuación se detallan las especies más comunes que actualmente podemos encontrar en el bosque de Valdenazar y que en próximos años pudieran aumentar si se mantiene el actual nivel de protección medioambiental de este paraje.





## Anfibios

### Rana común (*Rana perezii*).

Es uno de los anfibios más comunes y más conocidos. Cabeza y cuerpo forman un solo bloque, en el que destacan sus ojos saltones cruzados por una pupila negra horizontal. Su



piel es lisa, de color verde, con manchas oscuras y tonos parduscos. El vientre es algo más claro. Las patas delanteras tiene cuatro dedos y las traseras cinco unidos por una membrana. Cuando son larvas, o renacuajos, tienen forma de pececillo y solo sobreviven bajo el agua, por ello, solo encontraremos ranas donde haya cursos de agua estables. Come insectos y pequeños invertebrados y sirve de alimento para aves, mamíferos y reptiles.

*Rana común. Rana perezii. Orden: Anura.*

*Familia: Ranidae. Longitud: 10 cm*

### Sapillo pintojo meridional (*Discoglossus jeanneae*).

De piel lisa como las ranas, pero con verrugas, este sapillo es de color pardo con numerosas manchas oscuras y algunas rayas de color amarillo. Tiene un antifaz a la altura de los ojos. Las



pupilas son redondas. Tiene la cabeza picuda y algo aplastada. Las patas presentan cuatro dedos. Es de actividad nocturna. Habita zonas arboladas cercanas a cursos de agua. Fuera de la época de celo los encontramos en cualquier campo abierto o monte bajo. La puesta la hacen en el agua. Se alimenta de insectos y pequeños invertebrados. Sus predadores son peces, aves y algunos mamíferos.

*Sapillo pintojo meridional. Discoglossus jeanneae.*

*Orden: Anura. Familia: Discolossidae. L: 6 cm*

### Sapo común (*Bufo bufo*).

Sapo de gran tamaño y cabeza pequeña y aplastada, con ojos prominentes y pupilas horizontales. La piel, de color pardo y manchas amarillas, es muy rugosa y tiene verrugas. El vientre es blanquecino y con manchas oscuras.



Patas anteriores con cuatro dedos y posteriores con cinco y membranas interdigitales. De hábitos nocturnos, estiva en verano e hiberna en invierno. A veces se producen apareamientos de numerosos machos sobre una única hembra. Se alimenta de insectos y pequeños invertebrados. Por su parte, es depredado por varios tipos de aves, sobre todo rapaces, y algunos mamíferos.

*Sapo común. Bufo bufo. Orden: Anura.*

*Familia: Bufonidae. L: 12 cm*

### Sapo corredor (*Bufo calamita*).

De cuerpo compacto y rechoncho, cabeza grande, ojos saltones y pupilas horizontales, con dos glándulas parótidas bien visibles detrás de los globos oculares. Piel muy rugosa



y llena de verrugas de color marrón verdoso. Presenta multitud de puntitos rojos, uno encima de cada verruga y sobre los ojos. El vientre es blanquecino con manchas oscuras. En la espalda tiene una banda estrecha de color amarillo. No puede saltar, solo correr, de ahí el nombre. De hábitos nocturnos, podemos encontrarlo en cualquier tipo de hábitat. Se alimenta de insectos, moluscos, crustáceos y arácnidos. Es presa de rapaces, culebras de agua y erizos, entre otros. Como mecanismo de defensa, emite una sustancia tóxica.

*Sapo corredor. Bufo calamita. Orden: Anura.*

*Familia: Bufonidae. L: 9 cm*

## Reptiles

### Culebra bastarda (*Malpolon monspessulanus*).

Serpiente muy común en el centro peninsular que llega a medir hasta los 250 cm. De color pardusco con tonalidades verdosas, con una mancha negra detrás de la cabeza. La zona



ventral es amarillenta oscura. La cabeza es algo estrecha. La pupila de los ojos es redonda y negra con iris negro de borde amarillento. Se alimenta de reptiles de pequeño tamaño, micromamíferos y pequeñas aves y huevos. Su veneno adornece a sus presas para poder tragarlas. Es depredada por rapaces como el águila culebrera y por otras serpientes. De actividad diurna, hiberna en invierno. Cada año sufren numerosos atropellos, si bien la especie no corre peligro.

*Culebra bastarda. Malpolon monspessulanus.*

*Familia: Colubridae. L: hasta 2,5 m*

### Culebra de escalera (*Elaphe scalaris*).

Culebra de color pardo, con dos bandas oscuras que le recorren el dorso desde la cabeza a la cola. Presenta una "uve" en el hocico y una raya vertical que le baja de cada ojo. El



vientre es de color blanquecino liso. La pupila es redonda y el ojo marrón oscuro. Especie de hábitos diurnos, es muy agresiva, que muere cuando se siente atacada. Se alimenta de micromamíferos, aves, huevos, anfibios y pequeños reptiles. Tiene pocos depredadores, tan solo otras culebras de su especie y las serpientes bastardas. También el águila culebrera. Estiva en épocas de mucho calor e hiberna todo el invierno.

*Culebra de escalera. Elaphe scalaris.*

*Familia: Colubridae. L: hasta 1,5 m*

### Culebra lisa meridional (*Coronella girondica*).

Ofidio de pequeño tamaño muy común en cualquier hábitat. De cabeza pequeña y cola relativamente larga, presenta un color pardusco grisáceo con manchas oscuras a lo largo de todo su cuerpo. Detrás de la cabeza tiene un dibujo en forma de "U". El vientre es blanquecino



amarillento con dibujos cuadrados negros. La pupila de los ojos es redonda y el iris amarillo. Se alimenta de reptiles, micromamíferos, huevos, aves y anfibios. Es depredada por la culebra bastarda y rapaces como el mochuelo. Para defenderse expele de las glándulas anales un olor nauseabundo que espanta a sus enemigos. De hábitos crepusculares y nocturnos, hiberna las semanas más frías del invierno.

*Culebra lisa meridional. Coronella girondica.*

*Familia: Colubridae. L: 60 a 80 cm*

### Lagartija cenicienta (*Psammodromus hispanicus*).

Tiene el cuerpo con forma cilíndrica. El dorso es de color gris ceniciento, pardusco con tonos verdosos, con varias líneas paralelas y perpendiculares de color amarillento verdoso,



a veces blanquecino, que le recorren tanto el dorso como los flancos. La cola es más larga que su propio cuerpo. No suele acercarse a lugares próximos a cursos de agua. Suele hibernar las semanas duras de invierno. Se alimenta fundamentalmente de insectos, incluyendo en su dieta moscas, arañas, hormigas y grillos. Es depredada por diferentes rapaces, tanto nocturnas como diurnas, así como por culebras como la bastarda.

*Lagartija cenicienta. Psammodromus hispanicus.*

*Familia: Lacertidae. L: 15 cm*

### Lagartija colilarga (*Psammodromus algirus*).

Lagartija de gran tamaño, muy extendida por toda la comarca. El dorso es de color pardo con tonos oliváceos en el que se perciben dos líneas de color amarillento en los flancos, que van des-



de la cabeza a la cola. El vientre es amarillento. La cola es muy larga, duplicando en longitud el tamaño del cuerpo, de ahí el nombre. De actividad diurna, habita zonas secas, fuera de riberas de ríos y prados encharcados. Hiberna los meses más fríos del invierno. Insectívora, se alimenta de arañas, moscas, saltamontes, hormigas... y, ocasionalmente, de crías de otros reptiles así como frutos silvestres y bayas. Entre sus predadores se encuentran rapaces, culebras y mamíferos carnívoros.

*Lagartija colilarga. Psammodromus algirus.*

*Familia: Lacertidae. L: 30 cm*

### Lagartija colirroja (*Acanthodactylus erythrurus*).

Lagartija de color grisáceo pardusco oscuro con tonos oliváceos, cruzado por numerosas rayas dorso laterales de color blanquecino amarillento. El vientre es de color claro. Las patas



traseras son muy grandes y adaptadas para escarbar en tierra. En su fase joven tiene la cola roja, de ahí el nombre. De actividad diurna, hiberna los meses más fríos del invierno. Se alimenta de arañas, hormigas, moscas, escarabajos y materia vegetal y en ocasiones comen a crías de otras especies de lagartijas. Es predada por rapaces como el cernicalo vulgar, mamíferos carnívoros como el gato montés y ofidios como la culebra bastarda y la de escalera.

*Lagartija colirroja. Acanthodactylus erythrurus.*

*Familia: Lacertidae. L: 20 cm*

### Lagartija ibérica (*Podarcis hispanica*).

Lagartija de tamaño medio y cabeza pequeña. Esta especie puede presentar tonalidades que van del color pardo oscuro al verde oliváceo, con motas blancas y negras por todo el dorso



y los flancos. La parte ventral es blanquecina amarillenta. El tamaño de la cola puede llegar a duplicar el del cuerpo. De hábitos diurnos, suele hibernar los meses más fríos del invierno. Insectívora, se alimenta de moscas, mosquitos, grillos, arañas y larvas. Entre sus depredadores se encuentran rapaces, mamíferos carnívoros, culebras y lagartos. Se desprende de la cola cuando es atrapada y la regenera de forma natural en los meses siguientes.

*Lagartija ibérica. Podarcis hispanica.*

*Familia: Lacertidae. L: 15 cm*

### Salamanquesa común (*Tarentola mauritanica*).

Especie de gran tamaño y robustez. La cabeza, como el cuerpo, es muy ancha y aplanada. Presenta ojos saltones de pupila vertical con iris grisáceo. El cuerpo es de color marrón grí-



sáceo, con bandas transversales asimétricas de color oscuro que le llegan hasta la cola. La zona ventral es blanquecina amarillenta. Se fija a la pared gracias a unas patas robustas con dedos almohadillados adhesivos. Es de hábitos diurnos e hiberna los meses fríos de invierno. Se alimenta de invertebrados como arañas, mosquitos, hormigas, larvas, materia vegetal, etc. Entre sus depredadores se encuentran rapaces, culebras y mamíferos carnívoros...

*Salamanquesa común. Tarentola mauritanica.*

*Familia: Gekkonidae. L: 15 cm*



## Mamíferos

### Ardilla (*Sciurus vulgaris*).

Mamífero simpático donde lo haya. Es de color pardo rojizo, con el vientre blanquecino. Cabeza redondeada con grandes ojos oscuros y orejas puntiagudas. El cuerpo es alargado y la cola



larga y peluda. Trepa y salta sin descanso de árbol en árbol, sea de hoja perenne como caduca. Es de hábitos diurnos. Rebaja su actividad en caso de temperaturas muy frías. En estas épocas recurre a los alimentos que ha almacenado en nidos situados en las copas de los árboles. De dieta principalmente vegetariana (frutos secos, bayas o raíces), no renuncia a probar los huevos, insectos, larvas o caracoles. Entre sus principales depredadores nos encontramos a las rapaces y al gato montés.

*Ardilla. Sciurus vulgaris. Familia: Sciuridae.*

*Longitud cabeza-cuerpo: 25 cm*

*Longitud cola: 20 cm Peso: 350 g*

### Comadreja (*Mustela nivalis*).

Incansable mustélido que no para en busca de alimento. Tiene la cabeza y el cuerpo alargados y las patas y la cola cortas. Todo el cuerpo es



rojizo a excepción de la garganta y el vientre, que son completamente blancas. No le importa ocupar la madriguera de otros mamíferos para instalar allí su nido. Se alimenta de pequeños mamíferos, sobre todo conejos y ratones, así como de aves. Completa su dieta con huevos, reptiles, anfibios, lombrices e insectos. Entre sus predadores se encuentran los zorros y las lechuzas.

*Comadreja. Mustela nivalis. Familia: Mustelidae.*

*Longitud cabeza-cuerpo: 25 cm*

*Longitud cola: 8 cm Peso: 200 g*

### Conejo común (*Oryctolagus cuniculus*).

Mamífero lagomorfo muy común en toda la Península Ibérica. Su pelaje, suave y tupido, suele ser grisáceo, a veces parduzco, y más claro en la zona ventral. Debajo de la cola tiene una



pequeña mancha blanca. Sus grandes orejas son completamente grises, al contrario que las de las liebres, que tienen una mancha negra en el borde. Sus patas traseras son largas y potentes, lo que les permite huir de sus muchos depredadores. Es fitófago y las gramíneas y leguminosas son sus plantas preferidas. A veces se come sus propios excrementos. Es depredado por las rapaces, las serpientes, el gato montés y, cómo no, por el hombre.

*Conejo común. Oryctolagus cuniculus.*

*Familia: Leporidae. Longitud cabeza-cuerpo: 40 cm*

*Longitud cola: 6 cm Peso: 1.500 g*



### Corzo (*Capreolus capreolus*).

Cualquier día de lluvia, nos encontraremos numerosas huellas de este cérvido de pequeña estatura, en el bosque de Valdezarzar. Tiene una mancha negra en el hocico y una blanca



en el año, lo que nos permitirá identificarlo. Los machos de esta especie lucen pequeñas cornamentas de tres picos cada una de ellas. Como curiosidad decir que en invierno las pierden y las recuperan en primavera. De pelaje grisáceo en invierno y pardo rojizo en verano, cada vez es más habitual en la provincial alcarreña. Se alimenta de material vegetal y frutos del bosque. Sus depredadores son los zorros, gatos monteses y, allí donde hay, los lobos. Y por supuesto, en primer lugar, el ser humano.

*Corzo. Capreolus capreolus. Familia: Capreolidae.*

*Longitud cabeza-cuerpo: 120-140 cm*

*Longitud cola: 5 cm Peso: 15-33 kg*

### Erizo común (*Erinaceus europaeus*).

Inconfundible mamífero que habita huertas y riberas de ríos y arroyos. Redondo y totalmente cubierto de espinas de unos 2 cm de longitud -a excepción de la cabeza-, si se siente amenazado se enrollará en forma de bola y dejará



al descubierto las penetrantes púas. De color pardo grisáceo, a excepción de la zona ventral, que es blanquecina, el erizo es de actividad principalmente nocturna. Se alimenta sobre todo de insectos, aunque también incluye en su dieta pequeños invertebrados, aves, huevos, culebras, reptiles, ranas o frutas. Las púas le protegen de casi todos los depredadores, excepto del búho real o el zorro.

*Erizo común. Erinaceus europaeus.*

*Familia: Erinaceidae. Longitud cabeza-cuerpo: 26 cm*

*Longitud cola: 4 cm Peso: 1.200 g*

### Gato montés (*Felis sylvestris*).

Mamífero común en la zona centro, el gato montés presenta un cuerpo mucho más largo y compacto que el del gato doméstico. La cabeza, sobre todo, es mucho más grande. Su



larga cola cuenta con varios anillos oscuros y termina en negro. El resto del pelaje es pardo grisáceo, con varias franjas parduzcas en los flancos y un tono blanquecino en el vientre y bajo la garganta. Sus largas y fortísimas uñas retractiles las afila constantemente en la corteza de los árboles. Es un excelente depredador y caza numerosas aves, pequeños mamíferos, reptiles y anfibios. Es muy ágil y esquivo, por lo que apenas tiene depredadores, aunque suele ser presa fácil de trampas y cebos envenenados colocados por furtivos.

*Gato montés. Felis sylvestris. Familia: Felidae.*

*Longitud cabeza-cuerpo: 60 cm*

*Longitud cola: 30 cm Peso: 3.000 a 7.500 g*

### Jabalí (*Sus scrofa*).

Mamífero muy común en toda la comarca del Henares. Este mamífero tiene el cuerpo muy compacto, sin apenas cuello, con orejas grandes y hocico prominente que termina en una



especie de disco perforado por sendos agujeros nasales. Cuenta, asimismo, con unos caninos afilados como navajas. El pelaje, muy duro y espeso, está formado por cerdas de color pardo oscuro. Es de la misma especie que los cerdos domésticos (*Sus domesticus*). Animal de hábitos nocturnos, es omnívoro, por lo que come frutas, raíces, insectos, larvas, anfibios, reptiles, desperdicios humanos, aves, huevos, peces, carroña... Apenas tiene depredadores, solo el ser humano. También el águila real, que captura sus cachorros.

*Jabalí. Sus scrofa. Familia: Suidae.*  
*Longitud cabeza-cuerpo: 150 cm*  
*Longitud cola: 20 cm Peso: 40 a 120 kg*

### Murciélago orejudo gris (*Plecotus austriacus*).

De grandes orejas, de ahí su nombre, es de color gris casi negro, a excepción del vientre, que es blanquecino. Alrededor de los ojos exhibe una banda en forma de antifaz. Ocupa



cualquier hábitat, sea boscoso, campo abierto o núcleos urbanos. En estos últimos suele buscar edificios abandonados para instalar sus nidos. También lo podemos encontrar hibernando en cuevas abandonadas fuera de las poblaciones. Se alimenta de numerosos insectos nocturnos que caza al vuelo.

*Orejudo gris. Plecotus austriacus.*  
*Familia: Vespertilionidae. Longitud cabeza-cuerpo: 5,5 cm Longitud antebrazo: 4,5 cm Peso: 15 g*

### Musaraña gris (*Crocridura russula*).

Pequeñísimo mamífero de hocico afilado, en el que se distinguen claramente unas largas vibras, ojos pequeños, orejas grandes y larga cola. Presenta un pelaje gris oscuro en su parte



superior y claro en la zona ventral. Muy común, se encuentra en cualquier hábitat. Suele sacar adelante entre tres y cuatro partos al año. Suele

tener más actividad a la caída de la tarde y por la noche. Se alimenta de insectos. Tiene un voraz apetito, ya que come al día tanto como pesa. Su pequeño tamaño la convierte en una presa fácil para numerosos depredadores, como rapaces, comadrejas, zorros, gatos monteses, culebras...

*Musaraña gris. Crocridura russula.*  
*Familia: Soricidae. Longitud cabeza-cuerpo: 8 cm*  
*Longitud cola: 4,5 cm Peso: 14 g*

### Ratón de campo (*Apodemus sylvaticus*).

Múrido con la cabeza más grande que el cuerpo, cuenta con ojos y orejas grandes y unas patas traseras muy largas, lo que le permite desplazarse a grandes saltos. Especie muy



extendida, que habita tanto la Campiña como zonas boscosas. Si se ve atrapado, puede desprenderse de su cola para escapar. La parte superior es de color pardo, con ligeras tonalidades rojizas, mientras que el vientre es algo más grisáceo. A veces tiene una mancha amarilla en el pecho. Es omnívoro, por lo que come desde frutos silvestres, granos y semillas, a pequeños insectos, caracoles o huevos de aves. De hábitos nocturnos, es presa de mamíferos, lechuzas y ofidios.

*Ratón de campo. Apodemus sylvaticus.*  
*Familia: Muridae. Longitud cabeza-cuerpo: 10 cm*  
*Longitud cola: 8 a 11 cm Peso: 20-30 g*

### Zorro (*Vulpes vulpes*).

Mamífero cada vez más habitual en nuestro entorno. Tiene la cabeza redondeada, el hocico alargado y unas grandes orejas. Pero, sobre todo, lo identificamos por su larga y gruesa cola



en forma de plumero. El macho de esta especie es polígamo y abandona a las hembras tras el parto. De hábitos nocturnos, a veces podremos observarlo a plena luz del día. Excelente cazador, come, sobre todo, conejos, además de todo tipo de pequeños mamíferos, perdices, frutos, insectos, carroña y basuras orgánicas. Además del hombre, que lo caza para utilizar su piel, es depredado por las águilas y los búhos reales.

*Zorro. Vulpes vulpes. Familia: Canidae.*  
*Longitud cabeza-cuerpo: 70 cm Longitud cola: 40 cm*  
*Altura: 40 cm Peso: 5.000 a 7.000 g*



## Aves

### Águila culebrera (*Circaetus gallicus*).

Esta es una de las rapaces que sobrevuela el bosque de Valdenazar para cazar. Aquí encuentra varios tipos de reptiles, sobre todo serpientes, que le sirven de dieta, en la que también



incluyen aves más pequeñas. Es llamativa la forma de cazar serpientes de gran tamaño, algunas de ellas venenosas: se posa en el suelo junto a ellas y aletea fuertemente hasta que, en un descuido, atrapa al ofidio y levanta el vuelo dirección a su nido. Esta rapaz tiene el plumaje de color pardo, mucho más oscuro en la parte superior. El pecho y la garganta son rojizos, los ojos amarillos y las patas grises con tonos azulados.

*Águila culebrera. Circaetus gallicus. Accipitridae. Falconiforme. L: 62-67 cm E: 185-195 cm P: 1,2-2,3 kg*

### Alcotán (*Falco subbuteo*).

Otra de las rapaces que caza en este bosque. Es un pequeño halcón de color gris oscuro en su parte superior, en las alas y la cola, aunque esta también presenta tonalidades rojizas. Por



su parte, el pecho es blanco y las plumas de las patas, rojas. Pero si hay algún rasgo que lo distingue es su exuberante bigotera negra. Además de todo tipo de insectos, caza pequeños pájarillos a los que, como curiosidad, decir que los pela en pleno vuelo y se los come. Ave parasitaria, no hace nidos: suele ocupar los que otras aves han abandonado.

*Alcotán. Falco subbuteo. Falconidae. Falconiforme. L: 30-36 cm E: 82-92 cm P: 130-340 g*

### Autillo (*Otus scops*).

Es la más pequeña de todas las rapaces nocturnas. El autillo elige el bosque de Valdenazar para cazar todo tipo de grandes insectos y pequeños roedores, como ratoncillos. Su pluma-



je es de color pardo grisáceo, con pequeñas manchas blancas en su parte superior y en el cuello. En la cola predomina el gris, con algunas listas blancas. En la cabeza tiene una especie de penachos de plumas que parecen orejas. Como curiosidad decir que es una ave fiel y monógama: el macho y la hembra de la misma pareja permanecen unidos toda la vida.

*Autillo. Otus scops. Strigidae. Strigiforme. L: 19-20 cm E: 53-63 cm P: 60-135 g*

### Búho chico (*Asio otus*).

Otra de las rapaces nocturnas del bosque de Valdenazar, fácilmente reconocible por sus mechones de plumas en lo alto de la cabeza a modo de grandes orejotas. Es de color pardo rojizo con tonos grises, numerosas líneas

negras y motas blancas. Presenta un disco facial con parches blancos alrededor de sus



anaranjados ojos. Tiene un gran oído, pero es incapaz de mover los ojos, por lo que rota la cabeza sobre el eje del cuello hasta los 270 grados. Se alimenta de pequeños mamíferos y aves e insectos.

*Búho chico. Asio otus. Strigidae. Estrigiforme. L: 35-37 cm E: 90-100 cm P: 220-370 g*

### Busardo ratonero (*Buteo buteo*).

Esta rapaz diurna es de las más comunes en la Península Ibérica. A veces es confundido con las águilas porque su parte superior es de color pardo muy oscuro, mientras que el



pecho, listado de marrón oscuro, es blanco, como la parte inferior de las alas. Es omnívoro, por lo que come tanto pequeños mamíferos, como reptiles, anfibios peces, insectos y frutos silvestres. No obstante, como su nombre indica, su 'plato' preferido son los ratones.

*Busardo ratonero. Buteo buteo. Accipitridae. Falconiforme. L: 51-57 cm E: 115-130 cm P: 450-1350 g*

### Cárabo (*Strix aluco*).

Si en un bosque se escucha un gemido lastimero, 'uuuú, uuú, uuu...', es porque allí está presente esta rapaz nocturna de tamaño medio. De color pardo con tonos rojizos y grisáceos,

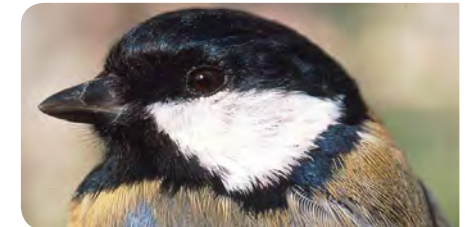


presenta tonalidades amarillentas en el vientre, como su pico. Sus ojos son de un color negro intenso. El cárabo no tiene los penachos 'orejeras' de otras estrigiformes como el autillo o el búho chico. En su dieta incluye pequeños pájarillos y micromamíferos, sin descartar grandes insectos.

*Cárabo. Strix aluco. Strigidae. Estrigiforme. L: 37-39 cm E: 94-104 cm P: 330-570 g*

### Carbonero común (*Sarus major*).

Passeriforme de pequeño tamaño, muy común en campos y zonas arboladas. La parte superior es verde, la cabeza y cuello negros, de ahí su nombre, y las mejillas blancas. La parte infe-



rior es amarilla cortada por una franja negra azulada. El pico negro y las patas azules con tonos grises. Se alimenta de pequeños insectos, arañas, gusanos, larvas, lombrices, caracoles, algunos frutos y todo tipo de semillas y granos.

Como curiosidad, decir que cuando descansa se cuelga de las ramillas donde se posa. No huye del ser humano y acepta fácilmente las cajas nido que se les ofrecen en los jardines y parques para anidar en ellas.

*Carbonero común. Parus major. Paridae.*  
*Passeriforme. L: 12-14.5 cm E: 21-23 cm P: 15-22 g*

### Chochín (*Troglodytes troglodytes*).

Es una de las aves más pequeñas de España. La parte superior es de color pardo liso. El dorso de las alas, cola y laterales lo tiene rayado de marrón oscuro o negro. Las partes inferiores



son de color rojizo claro liso, con franjas muy oscuras en la zona ventral. Se distingue además de por su pequeño tamaño, por sus cejas blancas y su cola enhiesta. Se alimenta de insectos, arañas, lombrices, gusanos, larvas, algunas bayas silvestres y todo tipo de pequeñas semillas. El macho de esta especie es polígamo: llega a procrear con varias hembras a la vez.

*Chochín. Troglodytes troglodytes. Troglodytidae.*  
*Passeriforme. L: 9-10 cm E: 13-17 cm P: 7-11 g*

### Cogujada común (*Galerida cristata*).

Passeriforme de tamaño mediano. Las partes superiores y el pecho de color pardo claro con numerosas líneas oscuras. Las partes inferiores son de color pardo muy claro, casi amarillo, de tono uniforme excepto el pecho rayado. Alrededor del cuello presenta numerosos puntitos negros. El pico es relativamente largo, curvo y de color amarillento. Tiene un penacho de

plumas en el píleo, con forma de cresta, que sube y baja a su antojo. Especie muy común



en España, se alimenta de insectos, larvas, semillas y frutos silvestres.

*Cogujada común. Galerida cristata. Alaudidae.*  
*Passeriforme. L: 17 cm E: 29-38 cm P: 38-52 g*

### Curruca capirota (*Sylvia atricapilla*).

Ave muy común en el Corredor del Henares. Tiene el píleo de color negro, tonalidad que llega justo hasta los ojos. La parte superior es de color pardo grisáceo. El pecho es blanco y



el vientre gris ceniza. La cola también es gris, muy oscura, casi negra y en donde, al contrario que en el resto de curruccas, no tiene mancha blanca. Se alimenta de insectos y todo tipo de frutos hortofrutícolas o silvestres que encuentre en su camino, como moras, higos o cerezas.

*Curruca capirota. Sylvia atricapilla. Sylviidae.*  
*Passeriforme. L: 13.5-14.5 cm E: 23 cm P: 15-25 g*

### Curruca mosquitera (*Sylvia borin*).

Al igual que la capirota, la curruca mosquitera está muy presente en todo el Corredor del Henares, sobre todo en formaciones boscosas como las de Valdenazar. Tiene las partes supe-



riores de color pardo verdoso, mientras que las inferiores son blancas, aunque el pecho y los flancos los tiene manchados de un tono rojizo. El pico es marrón oscuro con tonos amarillentos. Come insectos, gusanos, larvas, arañas y todo tipo de frutas que encuentra en el campo.

*Curruca mosquitera. Sylvia borin. Sylviidae.*  
*Passeriforme. L: 13.5-14.5 cm E: 22 cm P: 12-25 g*

### Estornino negro (*Sturnus unicolor*).

Ave de mediano tamaño muy común en todo el mundo, también en España, en cualquier hábitat. De color negro, en verano destaca su afilado pico amarillo, que en invierno se torna



igualmente negro, como el resto del plumaje. Sobrevuela nuestros campos y ciudades agrupado en grandes bandadas de miles de ejemplares. Se alimenta en el suelo de todo tipo de insectos, arañas, gusanos, crías de pequeños reptiles y anfibios, bayas silvestres o aceitunas.

Como curiosidad decir que puede ser domesticado y es capaz de reproducir algunos sonidos. De hecho, el compositor Mozart tenía uno de ellos como mascota.

*Estornino negro. Sturnus unicolor. Sturnidae.*  
*Passeriforme. L: 17-21 cm E: 37 cm P: 60-95 g*

### Gavilán común (*Accipiter nisus*).

Rapaz diurna muy conocida en el mundo rural peninsular por sus excelentes dotes para la caza. Lo podemos ver sobrevolando bosques y campos abiertos, en busca de pequeñas aves y



mamíferos como ratones, topillos o murciélagos, así como lagartijas, sapos e insectos. Tiene la cabeza y las partes superiores de color gris pardo oscuro, destacando una pequeña mancha blanca en la nuca. Las partes inferiores son blancas con rayas naranjas que cruzan el pecho y el vientre. La cola es de color pardo. El iris, las patas y el inicio del pico son de color amarillo. El resto del pico es pardo oscuro.

*Gavilán común. Accipiter nisus. Accipitridae.*  
*Falconiforme. L: 28-38 cm E: 55-70 cm P: 110-340 g*



### Gorrión común (*Passer domesticus*).

Junto con el pinzón vulgar es el ave más común de España, ya que lo podemos encontrar tanto en el interior de núcleos habitados, campos, ríos, bosques, montes... La parte superior es de



color pardo con rayas negras y la inferior lisa y de color gris. No tiene problemas para vivir junto al ser humano, ya que a su dieta silvestre de insectos, gusanos, granos y frutas silvestres suma sin recato aquellos restos de comida que encuentra en zonas habitadas. Por ello ya los romanos lo llamaron "passer domesticus", o lo que es lo mismo, "pájaro doméstico".

*Gorrión común. Passer domesticus. Passeridae. Passeriforme. L: 13.5-15 cm E: 25 cm P: 25-35 g*

### Herrerillo común (*Parus caeruleus*).

Pajarillo de pequeño tamaño y forma redondita, muy llamativo por la multitud de tonalidades que ofrece su plumaje. El píleo es azul; la frente, blanca; tiene un antifaz negro sobre los ojos; la



garganta blanca; un collar negro en el cuello; el pecho y el vientre amarillos; la espalda verdosa; las alas y la cola, azules; el pico, pequeño, de color negro; finalmente, las patas son grises con

tonos azulados. Ocupa cualquier hábitat. Se alimenta de insectos, arañas, bayas silvestres y semillas. Como curiosidad decir que cuando se posa en las ramas de los árboles se cuelga boca abajo.

*Herrerillo común. Parus caeruleus. Paridae. Passeriforme. L: 11-12 cm E: 19-21 cm P: 9-16 g*

### Lavandera blanca (*Motacilla alba*).

Avecilla de especial belleza. De tonos blancos y negros combinados de forma armoniosa, tiene la parte posterior de la cabeza negra; la cara blanca; la garganta negra; la espalda gris;



las alas negras con bandas blancas; la cola, muy larga y cuadrada, negra con los bordes blancos; el pecho negro; el vientre blanco; y las patas y el pico negros. Muy común en el bosque de Valdenazar, donde lo podemos ver agitando su larga cola, se alimenta de insectos, gusanos, frutas y semillas.

*Lavandera blanca. Motacilla alba. Motacillidae. Passeriforme. L: 18 cm E: 25-30 cm P: 16-25 g*

### Lechuza común (*Tyto alba*).

Rapaz nocturna acostumbrada a convivir con el hombre, de hecho puede nidificar en viejas construcciones abandonadas o campanarios de iglesias. Es el mejor exterminador natural de ratones, que caza por decenas cada mes. Fácilmente reconocible por su disco facial blanco en forma de corazón. Además, tiene la parte superior de color pardo grisáceo, con algunas motas oscuras, mientras que la inferior es blan-

ca. Además de ratones, también incluye en su alimentación aves, peces, anfibios, reptiles e insectos.



*Lechuza común. Tyto alba. Tytonidae. Strigiforme. L: 33-35 cm E: 85-93 cm P: 240-360 g*

### Milano negro (*Milvus migrans*).

Rapaz diurna de plumaje muy oscuro, marrón oscuro, con la cabeza blanquecina pero rayada de negro, lo que le da nombre. También el pecho está rayado de negro. El pico es negro



y las patas amarillas. Este ave anida en zonas boscosas aunque luego puede salir a las estepas de la Campiña para cazar. Vuela a baja altura tanto para localizar posibles presas en el suelo o entre la maleza como para aprovechar cualquier desperdicio orgánico dejado por el hombre. Se alimenta principalmente de aves, pequeños mamíferos, reptiles, anfibios, peces e incluso insectos. Incluso, a veces, de carroña.

*Milano negro. Milvus migrans. Accipitridae. Falconiforme. L: 47-55 cm E: 160-180 cm P: 630-940 g*



### Mirlo común (*Turdus merula*).

Passeriforme de mediano tamaño de color negro y en el que destaca el amarillo chillón del pico y del anillo ocular. Ocupa cualquier hábitat, ya sea estepario o boscoso, incluso



en los pequeños jardines, a los que no duda en acercarse para dar buena cuenta de frutas tomadas directamente del árbol, como cerezas o manzanas. Lo veremos caminar con las dos patas bien juntitas dando brinquetes con su cola siempre levantada. Además de frutas, también se alimenta de insectos, caracoles, gusanos o larvas. Si se ve reflejado en un espejo u objeto metálico, luchará contra su propia imagen.

*Mirlo común. Turdus merula. Turdidae. Passeriforme. L: 24-25 cm E: 34-38.5 cm P: 80-130 g*

### Mochuelo común (*Athene noctua*).

Es la rapaz nocturna más común en la Península Ibérica, siempre posado en lo alto de los postes telegráficos de la carretera desde donde clama lastimeramente "tuuuuuu, tuuuuu, tuuuuu..."



ne las partes superiores de color pardo oscuro con motas blancas, mientras que las inferiores son blancas con listas pardas. La cola, también

blanca, tiene listas negras. El disco facial es blanquecino, mientras que los ojos y el pico son amarillos. Se alimenta de micromamíferos como ratones, musarañas o topillos, pequeños pájarillos, anfibios, algunas serpientes, lombrices, gusanos, arañas e insectos.

*Mochuelo común. Athene noctua. Strigidae.*  
L: 21-23 cm E: 54-58 cm P: 140-200 g

### Mosquitero común (*Phylloscopus collybita*).

Aunque es de la misma especie que el mosquitero musical, en este caso su trino no es tan armonioso. Las partes superiores son de color pardo verdoso, con tonalidades grises y las



inferiores blanquecinas con tonos amarillos y ocre. El pico y las patas son negras. Habita zonas boscosas, parques y jardines arbolados. Su dieta se compone principalmente de pequeños insectos, pero también come gusanos, larvas, arañas, bayas silvestres y semillas.

*Mosquitero común. Phylloscopus collybita. Sylviidae.*  
Passeriforme. L: 10.5-11.5 cm E: 17-18 cm P: 6-9 g

### Paloma bravía (*Columbia livia*).

Ave muy común, incluso en el interior de las ciudades. Tiene las partes superiores de color gris azulado, con el obispillo blanco y la cola con el extremo negro. Las partes inferiores también



son grises azuladas, pero más oscuras. En el cuello se perciben tonos verdosos metálicos. En las alas tiene dos fajas negras. El pico es gris y las patas rojas. Se alimenta de granos, semillas, frutas, insectos y caracoles.

*Paloma bravía. Columba livia. Columbidae.*  
Columbiforme. L: 31-34 cm E: 63-70 cm  
P: 235-370 g

### Paloma torcaz (*Columba palumbus*).

De mayor peso y envergadura que la paloma bravía. La cabeza y las partes superiores son de color gris, con tonos azules. El obispillo gris y la cola negra. En el cuello se perciben unas



motas blancas, que se repiten en las alas. El pecho es color castaño rojizo y el vientre grisáceo. El pico es rojo pálido y amarillo, y las patas rojizas. No suele acercarse a cascos urbanos salvo que no encuentre comida, por lo que solo la encontraremos en bosques y campos abier-

tos. Se alimenta, como la bravía, de granos, semillas, caracoles, hierbas, gusanos, todo tipo de insectos y frutos secos.

*Paloma Torcaz. Columba palumbus. Columbidae.*  
Columbiforme. L: 40-42 cm E: 75-80 cm  
P: 460-570 g

### Pardillo común (*Carduelis cannabina*).

Ave muy común fácilmente reconocible por su armonioso y musical canto. Tiene la frente y el píleo rojizo, mientras que el resto de la cabeza y garganta son grises. La espalda es de color



pardo rojizo. Las alas presentan una tonalidad marrón oscura. La cola, ahorquillada en sus extremos, es también de color pardo, pero con los bordes blancos. El pecho es rojizo y el vientre blanquecino. Se alimenta de todo tipo de semillas, así como de algunos pequeños insectos.

*Pardillo común. Carduelis cannabina. Fringillidae.*  
Passeriforme. L: 13-14 cm E: 24 cm P: 16-21 g

### Petirrojo (*Erithacus rubecula*).

Pajarillo de pequeño tamaño y forma rechoncha, muy fácil de identificar gracias a su llamativo pecho de color rojo intenso, de ahí el nombre. Esta gran mancha le cubre la cara,



la garganta, el pecho y el inicio del vientre. El resto de las partes superiores son marrones y las inferiores blanquecinas. En los flancos se observan tonalidades verdosas. Las patas y el pico son marrones. En el bosque de Valdenazar lo encontraremos, sobre todo, en la tupida vegetación del cauce del arroyo de Valdarachas. Se alimenta de insectos, gusanos, caracoles, bayas y semillas.

*Petirrojo. Erithacus rubecula. Turdidae. Passeriforme.*  
L: 14 cm E: 20-22 cm P: 14-23 g

### Pinzón vulgar (*Fringilla coelebs*).

Aunque no es el más conocido, el pinzón vulgar es el pájaro más común de la naturaleza, incluso más que el gorrión. Es más esbelto y de cola más larga que el gorrión. Las partes superiores



son de color pardo verdoso. El obispillo es completamente verde. La parte dorsal de la cola es gris oscura con los bordes blancos. Las alas, de color pardo, cuentan con una doble franja blanca. Las partes inferiores son pardo rojizas, con una mancha blanca bajo el vientre, que se extiende por debajo de la cola. Se alimenta de insectos, gusanos, semillas y algunas frutas y bayas silvestres.

*Pinzón vulgar. Fringilla coelebs. Fringillidae.*  
Passeriforme. L: 14.5-16 cm E: 26 cm P: 17-30 g



### Urraca (*Pica pica*).

Especie muy común en cualquier biotopo. Fácilmente reconocible por su color negro en cabeza, cuello, espalda y pecho con reflejos metálicos de color verde y azulado. El resto de



la espalda y del vientre, son blancos como la nieve. También la cola, muy larga, y las alas, son de color negro. Ave monógama que no cambia de pareja hasta que muere alguno de los dos miembros. Puede ser domesticada e incluso reproduce la voz humana y los cantos de otras aves. Es omnívora por lo que come de todo: pequeños pajarillos, reptiles, mamíferos, huevos, insectos, carroña, semillas, bayas silvestres...

*Urraca. Pica pica. Corvidae. Passeriforme.*

*L: 42-50 cm E: 48-53 cm P: 155-255 g*

### Verdecillo (*Serinus serinus*).

Pequeña avecilla cantora, de trino agradable, muy común en parques, jardines y zonas boscosas. Las partes superiores son de color pardo con listas oscuras. El obispillo tiene un



tono amarillo muy llamativo, lo que permite su identificación. El resto del plumaje, desde la frente y la garganta, al pecho y al vientre, es

de color amarillo intenso. Es el precursor de los primeros canarios. El verdecillo se alimenta principalmente de materia vegetal, sobre todo granos y semillas, aunque a veces incluye en su dieta pequeños insectos, arañas, larvas y orugas.

*Verdecillo. Serinus serinus. Fringillidae. Passeriforme.*

*L: 11-12 cm E: 20 cm P: 10-14 g*

### Verderón común (*Carduelis chloris*).

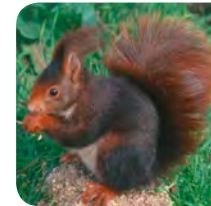
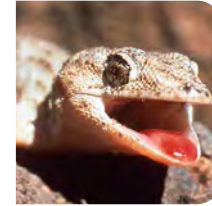
Muy común en la Península Ibérica. Tiene el dorso de color pardo verdoso. El obispillo es amarillo. La cola es muy oscura, casi negra, pero con los flancos completamente amarillos.



Las partes inferiores son verdosas con tonos amarillos, más acentuados hacia el vientre. El pico es de color blanco y las patas rosadas. En la hembra de esta especie el color predominante es el verde. Acepta de buen grado las cajas nido que se le ofrecen. Habita cualquier zona arbolada. Se alimenta de todo tipo de granos y semillas.

*Verderón común. Carduelis chloris. Fringillidae.*

*Passeriforme. L: 13-15 cm E: 25-27 cm P: 25-35 g*





guía natural del **bosque** de **Valdenazar**

**ANEXOS 57**





guía natural del **bosque** de Valdenazar



## Índice de especies vegetales:

- Álamo negro** (*Populus nigra*).  
**Aliaga** (*Genista hirsuta*).  
**Ancusa** (*Anchusa azurea*).  
**Cantueso** (*Lavandula stoechas*).  
**Cardo mariano** (*Sylibum marianum*).  
**Centaurea áspera** (*Centaurea aspera*).  
**Diente de león** (*Taraxacum dens leonis*).  
**Encina** (*Quercus ilex*).  
**Enebro** (*Juniperus communis*).  
**Espadaña** (*Typha latifolia*).  
**Esparto** (*Macrochloa tenacissima/Stipa tenacissima*).  
**Espino albar** (*Crataegus monogyna*).  
**Gordolobo** (*Verbascum pulverulentum*).  
**Gualda** (*Reseda luteola*).  
**Hiedra** (*Hedera helix*).  
**Hierba de San Roberto** (*Geranium robertianum*).  
**Higueruela o trébol hediondo** (*Psoralea bituminosa*).  
**Hinojo** (*Foeniculum vulgare*).  
**Jazmín silvestre** (*Jasminum fruticans*).  
**Junco churrero** (*Scirpus holoschoenus*).  
**Madreselva** (*Lonicera caprifolium*).  
**Marrubio** (*Marrubium vulgare*).  
**Maya mayor** (*Bellis sylvestris*).  
**Nevadilla** (*Paronychia argentea*).  
**Oreja de liebre** (*Cynoglossum cheirifolium*).  
**Quejigo, rebollo o roble carrasqueño** (*Quercus faginea*).  
**Romero** (*Rosmarinus officinalis*).  
**Rosa canina** (*Rosa canina*).  
**Salvia** (*Salvia verbenaca*).  
**Tomillo** (*Thymus vulgaris*).  
**Uña de gato** (*Sedum sedifforme*).  
**Viniebla** (*Cynoglossium cheirifolium*).  
**Zarza** (*Rubus ulmifolius*).



## Índice de vertebrados:

### Anfibios

- Rana común (*Rana perezi*).
- Sapillo pintojo meridional (*Discoglossus jeanneae*).
- Sapo común (*Bufo bufo*).
- Sapo corredor (*Bufo calamita*).

### Reptiles

- Culebra bastarda (*Malpolon monspessulanus*).
- Culebra de escalera (*Elaphe scalaris*).
- Culebra lisa meridional (*Coronella girondica*).
- Lagartija cenicienta (*Psammodromus hispanicus*).
- Lagartija colilarga (*Psammodromus algirus*).
- Lagartija colirroja (*Acnmathodactylus erythrurus*).
- Lagartija ibérica (*Podarcis hispanica*).
- Salamanquesa común (*Tarentola mauritanica*).

### Mamíferos

- Ardilla (*Sciurus vulgaris*).
- Comadreja (*Mustela nivalis*).
- Conejo común (*Oryctolagus cuniculus*).
- Corzo (*Capreolus capreolus*).
- Erizo común (*Erinaceus europaeus*).
- Gato montés (*Felis sylvestris*).
- Jabalí (*Sus scrofa*).
- Murciélago orejudo gris (*Plecotus austriacus*).
- Musaraña gris (*Crocidura russula*).
- Ratón de campo (*Apodemus sylvaticus*).
- Zorro (*Vulpes vulpes*).



### Aves

- Águila culebrera (*Circaetus gallicus*).
- Alcotán (*Falco subbuteo*).
- Autillo (*Otus scops*).
- Búho chico (*Asio otus*).
- Busardo ratonero (*Buteo buteo*).
- Cárabo (*Strix aluco*).
- Carbonero común (*Sarus major*).
- Chochín (*Troglodytes troglodytes*).
- Cogujada común (*Galerida cristata*).
- Curruca capirotada (*Sylvia atricapilla*).
- Curruca mosquitera (*Sylvia borin*).
- Estornino negro (*Sturnus unicolor*).
- Gavilán común (*Accipiter nisus*).
- Gorrión común (*Passer domesticus*).
- Herrerillo común (*Parus caeruleus*).
- Lavandera blanca (*Motacilla alba*).
- Lechuza común (*Tyto alba*).
- Milano negro (*Milvus migrans*).
- Mirlo común (*Turdus merula*).
- Mochuelo común (*Athene noctua*).
- Mosquitero común (*Phylloscopus collybita*).
- Paloma bravía (*Columbia livia*).
- Paloma torcaz (*Columba palumbus*).
- Pardillo común (*Carduelis cannabina*).
- Petirrojo (*Erithacus rubecula*).
- Pinzón vulgar (*Fringilla coelebs*).
- Urraca (*Pica pica*).
- Verdecillo (*Serinus serinus*).
- Verderón común (*Carduelis chloris*).



## Buenas prácticas en el bosque de Valdenazar:

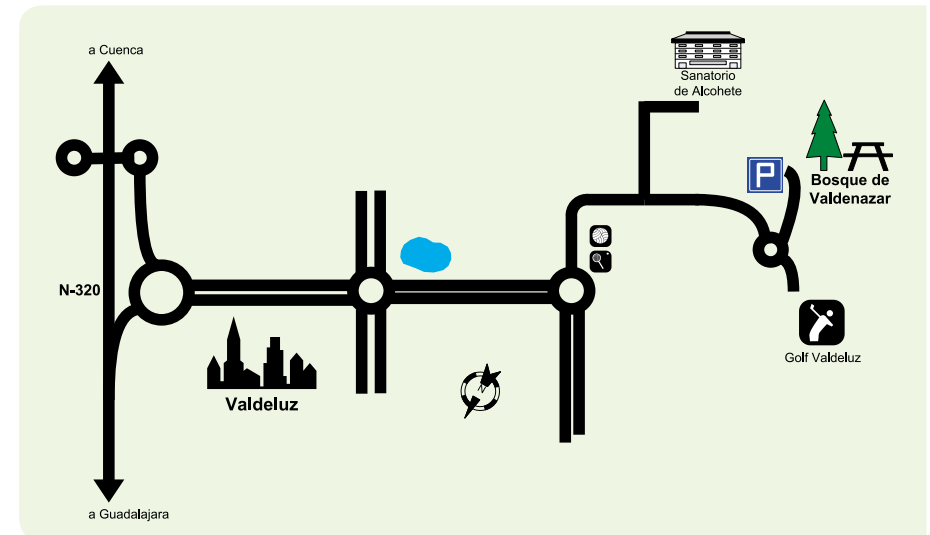
- Respetar la vegetación
- Respetar el mobiliario
- No salir de los senderos
- No arrojar basura
- Fuego NO. No fumar
- No alimentar a los animales
- No molestar a la fauna

### Equípate convenientemente

Infórmate del nivel de dificultad de las sendas.  
En caso de accidente o extravío, avisa al  
teléfono de emergencias 112.



## Cómo llegar al bosque de Valdenazar:







guía natural del bosque de Valdenazar

## Bibliografía:

- Guía de las aves más comunes de España. Seo BirdLife.
- Mamíferos. Guía práctica para identificar fácilmente 150 mamíferos. E. Laurence y R. Lindsay. Libros Cúpula.
- Atlas de mamíferos terrestres de España. Ministerio de Medio Ambiente.
- Evaluación ambiental previa del Plan de Ordenación Municipal de Yebes.
- Directorio cartográfico de España.
- Instituto Geográfico Nacional de España.
- Web municipal Ayuntamiento de Yebes: <http://www.ayuntamientodeyebes.es/>
- Decreto 33/1998, de 5 de mayo, por el que se crea el Catálogo Regional de Especies Amenazadas de Castilla La Mancha.
- Cuadernos didácticos de Medio Ambiente. Número 8. Vegetación de ribera. El río Henares. Aula medioambiental del Real Jardín Botánico Juan Carlos I. Universidad de Alcalá de Henares.
- Guía de aves de la Vega del Henares y de la Campiña. Roberto Mangas.
- Guía de vertebrados de la Vega del Henares y de la Campiña. Roberto Mangas.

## Los autores:

• **Roberto Mangas Morales**, periodista y escritor, especializado en fauna de vertebrados de la Vega del Henares y de la Campiña, autor, entre otros, de los libros: “*Guía de aves de la Vega del Henares y de la Campiña*” (Aache), “*Guía de vertebrados de la Vega del Henares y de la Campiña*” (Aache), “*El incendio de Guadalajara*” (Sepha) y “*A la salida te espero*” (Rasche).

• **Pablo Chiloeches Fernández**, licenciado en Farmacia, premio especial del Colegio de Farmacéuticos de Madrid, especialista en flora y plantas medicinales y aromáticas de la provincia de Guadalajara.

• **Carlos Sanz García**, biólogo, fotógrafo de la Naturaleza, con publicaciones en las revistas Bio, Natura y Querqus, entre otras. Colaborador del naturalista Félix Rodríguez de la Fuente en la serie de TVE, *El hombre y la Tierra*, director de la serie *Pacto con Lobos* y del documental *Coexistencia del Lobo y el Mundo Rural*.

• **María Isabel Fernández Hernández**, ingeniero de Obras Públicas, máster en Gestión Medioambiental y fotógrafa.

**Con la colaboración de la asociación medioambiental Micorriza, Carmelo Adeva, Vicente Peinado y Concejalía de Medio Ambiente del Ayuntamiento de Yebes.**

*Con mi agradecimiento y dedicatoria expresa a mis hijos María, Victoria y Roberto y a mi esposa Carla (Roberto Mangas).*

*Dedicado a mis padres Carmen y Luis y a mi hermana Clara (Pablo Chiloeches).*

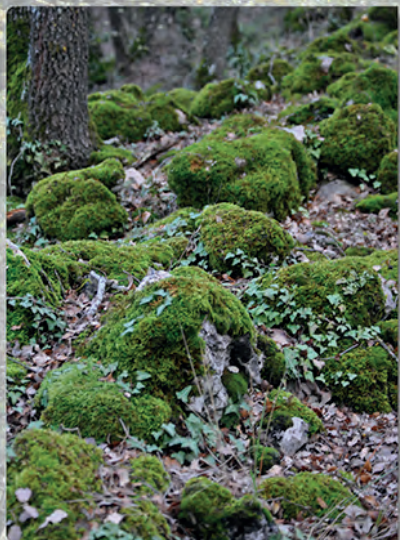




**FSC (Forest Stewardship Council):**

Es una organización global, sin fines de lucro, dedicada a promover el manejo ambientalmente apropiado, socialmente beneficioso y económicamente viable de los bosques del mundo.





**Concejalía de Medio Ambiente**